



ПРАВИТЕЛЬСТВО НОВГОРОДСКОЙ ОБЛАСТИ

ПОСТАНОВЛЕНИЕ

21.03.2022 № 133

Великий Новгород

О памятнике природы регионального значения «Отторженец «Кривец» на р.Полисть»

В соответствии с Федеральным законом от 14 марта 1995 года № 33-ФЗ «Об особо охраняемых природных территориях», областным законом от 01.03.2019 № 379-ОЗ «Об особо охраняемых природных территориях регионального значения», областным законом от 03.04.2006 № 647-ОЗ «О полномочиях Правительства Новгородской области в области охраны окружающей среды» Правительство Новгородской области **ПОСТАНОВЛЯЕТ:**

1. Объявить природный комплекс «Отторженец «Кривец» на р.Полисть» памятником природы регионального значения, а занимаемую им территорию – особо охраняемой природной территорией регионального значения без изъятия земельных участков у собственников, владельцев и пользователей этих участков.

2. Утвердить прилагаемое Положение о памятнике природы регионального значения «Отторженец «Кривец» на р.Полисть».

3. Опубликовать постановление в газете «Новгородские ведомости» и разместить на «Официальном интернет-портале правовой информации» (www.pravo.gov.ru).

**Губернатор
Новгородской области**



ДОКУМЕНТ ПОДПИСАН
ЭЛЕКТРОННОЙ ПОДПИСЬЮ

Серийный номер сертификата:
68AB27E9DE98D0AA39A5DA1E7C2C8EFBFCF0A35C
Владелец: Никитин Андрей Сергеевич
Дата подписания: 21.03.2022 11:56
Срок действия: с 20.12.2021 по 20.03.2023

А.С. Никитин

ПОЛОЖЕНИЕ

о памятнике природы регионального значения
«Отторженец «Кривец» на р.Полисть»

1. Наименование

«Отторженец «Кривец» на р.Полисть».

2. Категория и значение

Памятник природы регионального значения (далее памятник природы).

3. Профиль

Геологический, комплексный геоморфологический.

4. Назначение

Сохранение обнажений горных пород кембрийского и ордовикского возрастов, расположенных по обоим берегам р.Полисть, использование территории в научных и учебно-познавательных целях.

5. Описание и природные характеристики

Памятником природы является наиболее крупный и известный отторженец кембро-ордовикских пород, расположенный в юго-западной части Главного девонского поля Русской платформы по берегам р.Полисть вблизи д.Кривец у ее северной окраины.

Рекой Полисть отторженец разделен на две разные по площади части, наибольшая из которых прослеживается на левом берегу реки. Суммарная мощность пород кембрия и ордовика, слагающих отторженец, по данным бурения составляет 35 м, залегание пород от горизонтального до почти вертикального и опрокинутого. Кембрий представлен глинистыми породами плотной серовато-голубого цвета лонтоваской свиты балтийской серии. Ордовик представлен отложениями пакерфтского, лезтского, волховского и кундского горизонтов (нижний отдел) и отложениями таллинского горизонта (средний отдел). Отложения ордовика у отторженца вскрываются на левом и правом берегу р.Полисть. В залегающих почти вертикально породах на правом берегу р.Полисть в 0,3 км к северу от д.Кривец в толще серых алевроитов обнажаются известняки и доломиты волховского и кундаского горизонтов. Отторженец находится среди мощных ледниковых отложений, перекрывающих девонские песчано-глинистые породы.

Памятник природы расположен на землях сельскохозяйственного назначения, землях населенных пунктов, землях лесного фонда.

Памятник природы создан без изъятия земельных участков у собственников, владельцев и пользователей этих участков.

6. Объекты особой охраны

Геологические обнажения на берегах р.Полисть.

7. Местоположение

Местоположение в системе административного устройства:

Новгородская область, Старорусский район, Ивановское сельское поселение.

Местоположение в системе лесоустройства:

лесные кварталы 83 (часть), 86 (часть) Астриловского участкового лесничества Старорусского лесничества.

8. Площадь

Площадь территории памятника природы составляет 72,24 га.

9. Описание границ

Северная граница – по восточной границе населенного пункта Виджа, затем по границе леса;

восточная граница – по границе леса, затем по выгону и сенокосу;

южная граница – по северной границе населенного пункта Кривец;

западная граница – по восточной границе населенного пункта Виджа.

10. История создания

Памятник природы «Отторженец «Кривец» на р.Полисть» утвержден в статусе особо охраняемой природной территории регионального значения в 2001 году на основании постановления Администрации Новгородской области от 10.12.2001 № 387 «О памятниках природы регионального значения в Солецком, Старорусском, Шимском районах».

11. Нормативная и правовая основа функционирования особо охраняемой природной территории

Водный кодекс Российской Федерации;

Земельный кодекс Российской Федерации;

Лесной кодекс Российской Федерации;

Федеральный закон от 10 января 2002 года № 7-ФЗ «Об охране окружающей среды»;

Федеральный закон от 14 марта 1995 года № 33-ФЗ «Об особо охраняемых природных территориях»;

Федеральный закон от 24 апреля 1995 года № 52-ФЗ «О животном мире»;

приказ Федеральной службы государственной регистрации, кадастра и картографии от 10 ноября 2020 года № П/0412 «Об утверждении классификатора видов разрешенного использования земельных участков»;

областной закон от 01.03.2019 № 379-ОЗ «Об особо охраняемых природных территориях регионального значения».

12. Режим особой охраны

На территории памятника природы запрещается всякая деятельность, влекущая за собой нарушение сохранности памятника природы, в том числе:

12.1. Проведение геологического изучения недр, за исключением геологического изучения, проводимого без существенного нарушения целостности недр, растительного и почвенного покровов;

12.2. Проведение разведки и добычи полезных ископаемых;

12.3. Деятельность, влекущая за собой нарушение выходов минералов, геологических обнажений и горных пород;

12.4. Проведение буровых работ;

12.5. Проведение взрывных работ;

12.6. Проведение дноуглубительных и иных работ, связанных с изменением дна и берега водных объектов, влекущих за собой изменения гидрологического режима;

12.7. Строительство, реконструкция, размещение зданий, строений, сооружений, устройство сплошных ограждений, создание многолетних насаждений, за исключением:

12.7.1. Случаев, когда осуществление указанной деятельности необходимо для обеспечения функционирования памятника природы;

12.7.2. Реконструкции существующих на момент принятия настоящего Положения линейных объектов, осуществляемой без изменения границ охранных зон таких объектов в сторону их увеличения;

12.7.3. Возведения некапитальных строений, сооружений при осуществлении рекреационной деятельности на лесных участках, расположенных на территории памятника природы;

12.7.4. Строительства, реконструкции, размещения зданий, строений, сооружений, устройства сплошных ограждений, создания многолетних насаждений в границах существующих на момент принятия настоящего Положения населенных пунктов;

12.8. Проведение всех видов рубок, иное уничтожение и повреждение растительности на землях лесного фонда, за исключением:

12.8.1. Проведения санитарно-оздоровительных мероприятий, рубки, расчистки кварталных, граничных просек, визиров, проведения работ, связанных с устройством противопожарных минерализованных полос;

12.8.2. Случаев, когда осуществление указанной деятельности необходимо для обеспечения функционирования памятника природы;

12.8.3. Осуществления деятельности, предусмотренной подпунктами 12.7.1-12.7.3 настоящего Положения;

12.8.4. Лесовосстановления на лесных участках, лесные насаждения на которых погибли или повреждены в результате пожаров, воздействия вредных организмов;

12.9. Складирование и размещение строительных и иных материалов, грунтов, конструкций, за исключением случаев, предусмотренных подпунктами 12.7.1-12.7.4, 12.8.1-12.8.4 настоящего Положения;

12.10. Заготовка живицы;

12.11. Заготовка и сбор недревесных лесных ресурсов, заготовка пищевых лесных ресурсов и сбор лекарственных растений, за исключением осуществления такой деятельности гражданами для собственных нужд;

12.12. Использование территории для любого сельскохозяйственного использования и производства, включая ведение фермерского и личного подсобного хозяйства, ведение садоводства, огородничества, за исключением случаев, когда такая деятельность осуществляется при землепользовании земельных участков, для которых на момент принятия настоящего Положения установлены целевое назначение (категория земель) и вид разрешенного использования, предусматривающие возможность такого использования территории;

12.13. Использование территории для содержания объектов животного мира в полувольных условиях, выпуска их в естественную среду обитания, за исключением случаев сохранения и восстановления природных комплексов и объектов памятника природы;

12.14. Интродукция живых организмов;

12.15. Деятельность, приводящая к уничтожению объектов животного мира, причинению им вреда, изъятие из среды их обитания, за исключением:

12.15.1. Случаев, когда такая деятельность связана с сохранением и восстановлением природных комплексов и объектов памятника природы;

12.15.2. Проведения научно-исследовательских работ;

12.15.3. Любительского рыболовства;

12.15.4. Любительской и спортивной охоты, охоты в целях осуществления научно-исследовательской деятельности, образовательной деятельности, охоты в целях регулирования численности охотничьих ресурсов;

12.15.5. Регулирования численности отдельных объектов животного мира;

12.15.6. Уничтожения почвенных животных при уничтожении почвы, подстилки (в составе почвы) при осуществлении деятельности, предусмотренной пунктом 12.1, подпунктами 12.7.1-12.7.4, 12.8.1-12.8.4, пунктом 12.9 настоящего Положения;

12.16. Деятельность, приводящая к изменению среды обитания объектов животного мира и ухудшению условий их размножения, нагула, отдыха и путей миграции;

12.17. Сбор биологических коллекций, кроме сбора, осуществляемого в целях научно-исследовательской деятельности;

12.18. Движение и стоянка транспортных средств (кроме специальных транспортных средств), за исключением:

12.18.1. Их движения по дорогам и стоянки на дорогах и в специально оборудованных местах, имеющих твердое покрытие, в водоохранной зоне водных объектов;

12.18.2. Их движения по дорогам, в том числе лесным, общего и необщего пользования, и стоянки в специально оборудованных местах на территории памятника природы за пределами водоохранной зоны водных объектов;

12.19. Использование автотранспортных средств на гусеничном ходу и волокуш;

12.20. Размещение наружной рекламы, за исключением информационных обозначений границ, режима особой охраны и объектов особой охраны памятника природы;

12.21. Устройство туристских и иных стоянок за пределами специально предусмотренных для этого мест;

12.22. Использование открытого огня и разведение костров на территории памятника природы без соблюдения требований пожарной безопасности;

12.23. Размещение отходов производства и потребления.

13. Основные и вспомогательные виды разрешенного использования земельных участков, расположенных в границах памятника природы

Основным видом разрешенного использования земельных участков, расположенных в границах территории памятника природы, является «охрана природных территорий».

Вспомогательными видами разрешенного использования земельных участков в границах памятника природы определены «отдых (рекреация)», «историко-культурная деятельность», «использование лесов», «общее пользование водными объектами», «сенокосение», «выпас сельскохозяйственных животных», «ведение личного подсобного хозяйства на полевых участках»,

«для индивидуального жилищного строительства», «транспорт», применяемые с учетом режима особой охраны, установленного в разделе 12 настоящего Положения.

14. Порядок государственного контроля (надзора) на территории памятника природы и управления памятником природы

Региональный государственный контроль (надзор) в области охраны и использования особо охраняемых природных территорий на территории памятника природы осуществляет министерство природных ресурсов, лесного хозяйства и экологии Новгородской области в соответствии с положением о региональном государственном контроле (надзоре) в области охраны и использования особо охраняемых природных территорий, утвержденным постановлением Правительства Новгородской области.

Управление памятником природы осуществляет государственное областное казенное учреждение «Региональный центр природных ресурсов и экологии Новгородской области».

15. Графические материалы и перечень координат характерных точек границы памятника природы

Карта-схема границы памятника природы представлена в приложении № 1 к настоящему Положению.

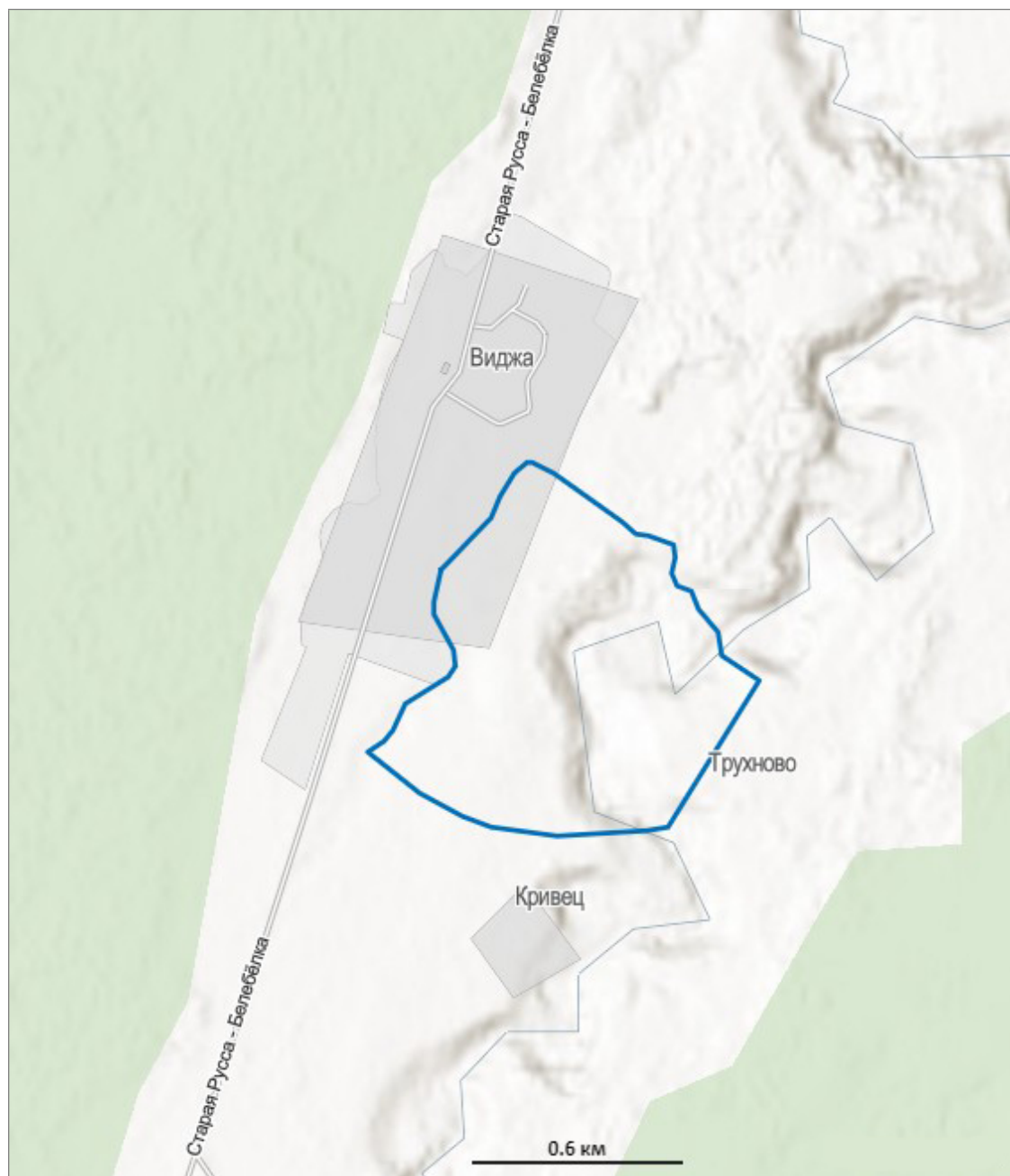
Перечень координат характерных точек границы памятника природы представлен в приложении № 2 к настоящему Положению.

Приложение № 1
к Положению о памятнике природы
регионального значения «Отторженец
«Кривец» на р.Полисть»

КАРТА-СХЕМА

границы памятника природы регионального значения
«Отторженец «Кривец» на р.Полисть»

Новгородская область, Старорусский район, Ивановское сельское поселение



— граница памятника природы регионального значения
«Отторженец «Кривец» на р.Полисть».

Приложение № 2
к Положению о памятнике природы
регионального значения ««Отторженец
«Кривец» на р.Полисть»

ПЕРЕЧЕНЬ

координат характерных точек границы памятника природы регионального значения «Отторженец «Кривец» на р.Полисть» (система координат МСК-53)

Обозначение характерных точек границ	Координаты (м)	
	Метод определения координат – картометрический, средняя квадратическая погрешность положения характерной точки – 0,1 м	
1	X 2	Y 3
1	491571,58	2172626,31
2	491627,11	2172689,81
3	491666,22	2172730,70
4	491716,73	2172776,95
5	491779,59	2172801,59
6	491844,87	2172843,70
7	491876,05	2172880,08
8	491876,11	2172896,56
9	491843,28	2172953,58
10	491751,84	2173081,65
11	491699,97	2173149,18
12	491662,41	2173185,29
13	491659,57	2173225,14
14	491650,22	2173257,72
15	491633,11	2173292,42
16	491595,45	2173300,28
17	491579,59	2173290,12
18	491550,40	2173286,44
19	491513,72	2173302,07
20	491498,17	2173342,33
21	491444,45	2173363,03
22	491429,80	2173381,09
23	491378,20	2173418,44
24	491312,63	2173424,40
25	491240,10	2173533,69
26	490825,40	2173264,46

1	2	3
27	490822,28	2173239,76
28	490817,66	2173208,80
29	490814,77	2173200,23
30	490810,18	2173045,99
31	490806,94	2172947,09
32	490829,65	2172827,29
33	490836,88	2172789,19
34	490833,55	2172775,16
35	490837,49	2172755,55
36	490838,42	2172752,82
37	490853,43	2172714,93
38	490866,53	2172688,62
39	490867,27	2172686,95
40	490867,80	2172685,28
41	490868,19	2172684,09
42	490868,45	2172682,29
43	490868,44	2172680,81
44	490868,30	2172679,09
45	490937,15	2172556,10
46	490990,70	2172486,93
47	491057,62	2172410,17
48	491087,29	2172453,74
49	491116,69	2172479,58
50	491152,86	2172494,98
51	491192,20	2172520,92
52	491214,36	2172550,55
53	491245,29	2172607,39
54	491259,34	2172631,50
55	491264,85	2172642,12
56	491296,15	2172663,67
57	491343,64	2172660,95
58	491390,60	2172639,24
59	491448,22	2172607,35
60	491482,90	2172604,80
61	491515,02	2172610,74
